



Czym jest psychologia edukacyjna?

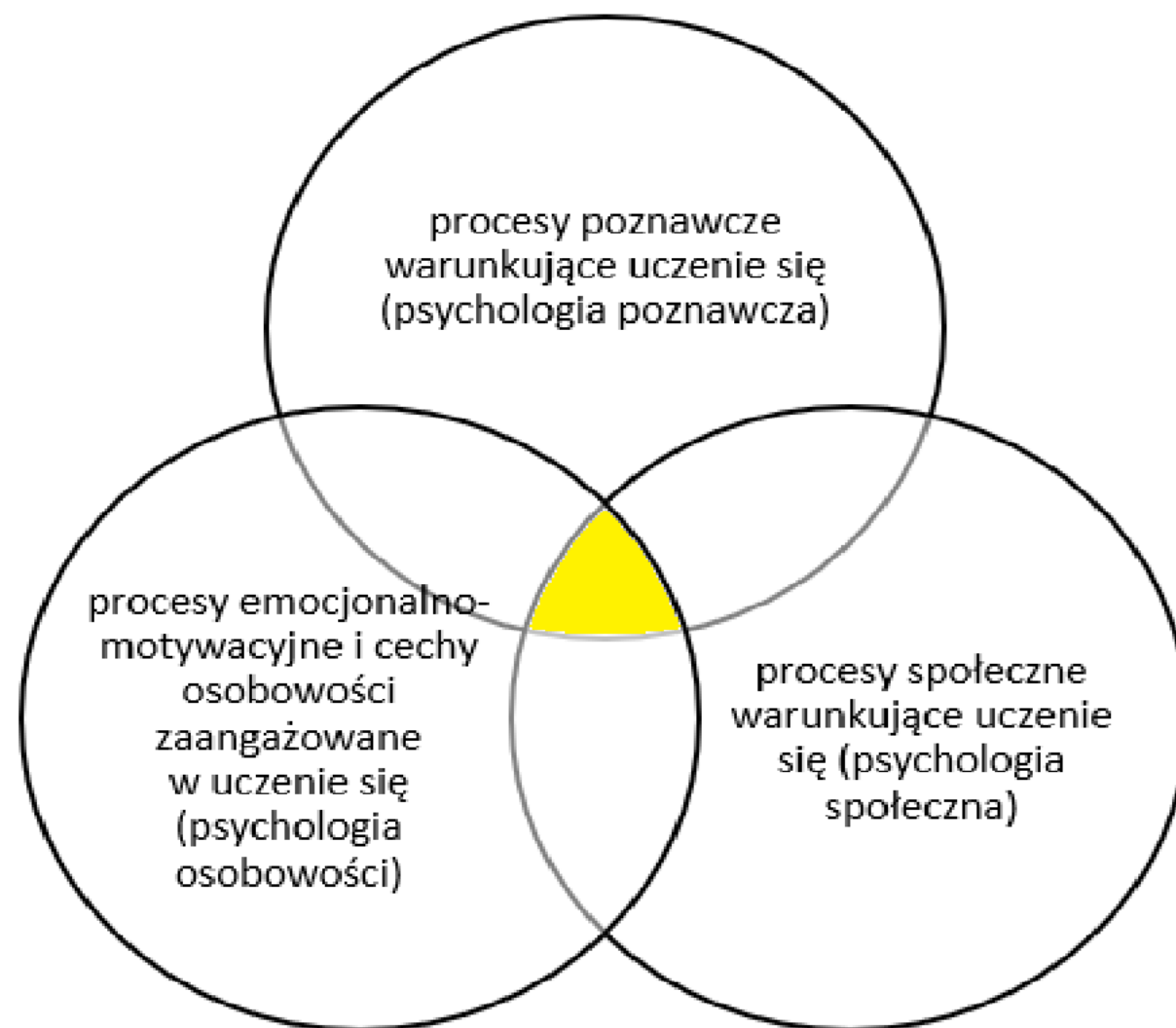
- dział psychologii zajmujący się zastosowaniem teorii psychologicznych w kontekście uczenia się – nauczania (w środowisku edukacyjnym);
- aplikacja ustaleń i teorii psychologicznych na polu edukacji (Kolesnik, 1979).

Przedmiot psychologii edukacyjnej:

- analizuje sposoby uczenia się – nauczania i stara się zwiększyć skuteczność interwencji w celu optymalizacji tego procesu (stąd podejmuje kwestię dobrostanu i kompetencji emocjonalno-społecznych);
- stara się również stosować zasady i prawa psychologii społecznej do instytucji i organizacji edukacyjnych.



Psychologia edukacyjna





Ocenianie – funkcja „administracyjna” (Foucault, 1982, 2013; Klus-Stańska, 2012; Elmore, 2019)

- instrumenty do wydawania autorytatywnych osądów w celu przyznania przywilejów i statusu w społeczeństwie;
- oceny niosą ze sobą formalną społeczną definicję, dosłownie, "co się liczy", a w konsekwencji "kto się liczy";
- oceny muszą być użyteczne dla złożonych struktur instytucjonalnych, które składają się na sektor edukacji – struktur administracyjnych i zarządczych, które nadzorują edukację, procesów, za pomocą których te organizacje określają, kto uzyskuje dostęp do różnych poziomów i rodzajów edukacji, a ostatecznie kto zasługuje na formalne kwalifikacje, które te organizacje przyznają i inne benefity systemowe (OSIĄGNIĘCIA);
- szkoła jako główny opiekun dzieci poza ich rodzinami i główny agent społecznej kontroli nad dziećmi, gdy nie są one ze swoimi rodzinami (OPIEKA I KONTROLA)



Instrumentalne uczenie się w szkole jako instytucji

- Zinstytucjonalizowane uczenie się ma miejsce, gdy oficjalnie usankcjonowane informacje lub treści (podstawa programowa) przechodzą przez osobę, zwaną nauczycielem, do ucznia, od którego oczekuje się, że przyswoi i zapamięta te treści, a następnie wykaże, że treść została "przyuczona" poprzez poddanie się ocenianiu.

Gady – uczeń:

- *dokonyje obserwacji przedstawicieli gadów (zdjęcia, filmy, schematy, okazy naturalne w terenie itd.) i przedstawia ich cechy wspólne oraz opisuje przystosowania gadów do życia na lądzie,*
- *określa gady jako zwierzęta zmiennocieplne,*
- *przedstawia sposób rozmnażania i rozwój gadów,*
- *wyjaśnia znaczenie gadów w przyrodzie i dla człowieka.*

Gady są (podkreśl prawidłowe):

a) stałocieplne b) zmiennocieplne

Opisz sposób rozmnażania się gadów (4-5 zdań).

Jaką rolę mogą pełnić gady w życiu człowieka? Podaj trzy funkcje.



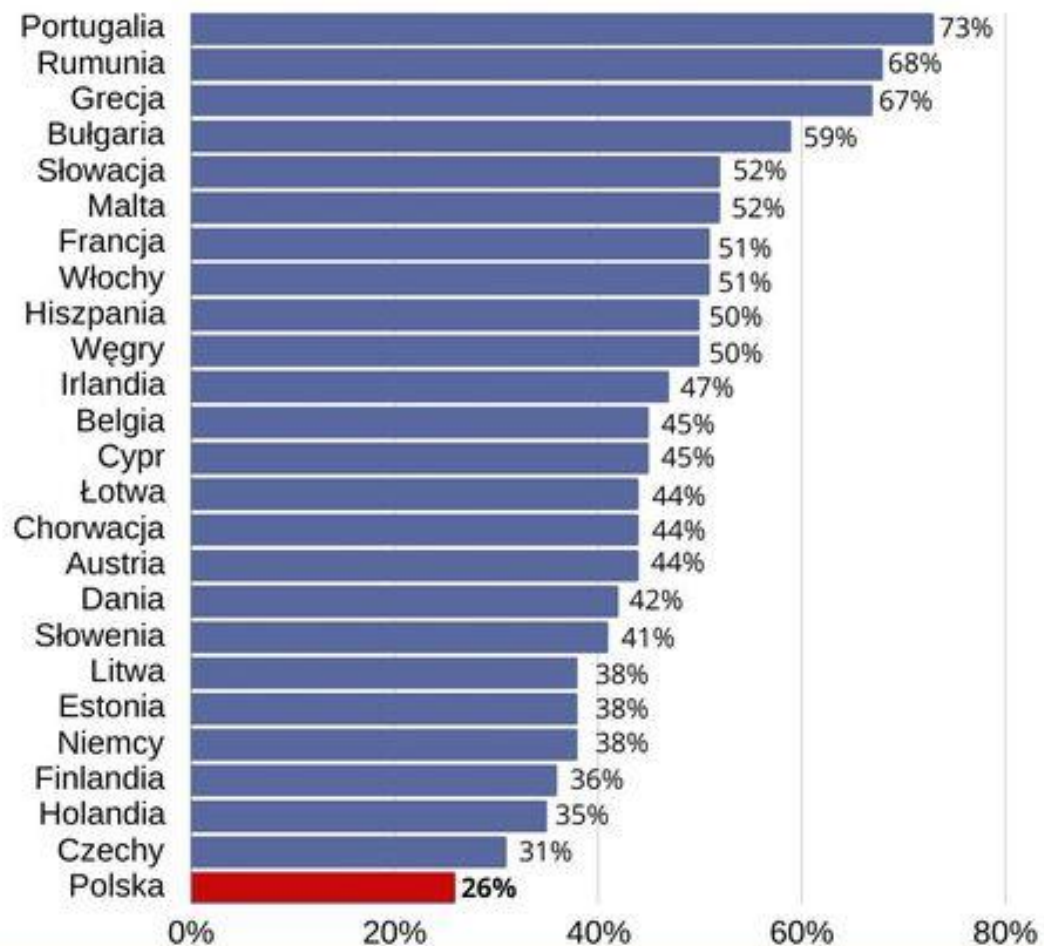
O ocenianiu – wybrane z dyskursu

- *Tak, system, w którym pracujemy i w który – jako społeczeństwo – wkładamy na kilkanaście lat nasze dzieci, jest systemem nie edukacji, lecz hierarchizacji społecznej. Tylko z tego punktu widzenia ma sens powszechna w szkołach „walka o średnią” i „poprawianie ocen” – z edukacyjnego punktu widzenia działania całkowicie bezsensowne.*
- *Tylko w takim systemie mają sens najważniejsze teraz szkolne egzaminy, do których przygotowaniu podporządkowany jest proces „edukacyjny”: egzamin ośmioklasisty i matura. Uczniowie zdają go, a następnie dostają jedynie informację, ile punktów otrzymali. By dostać jakąkolwiek informację zwrotną, pożyteczną z edukacyjnego punktu widzenia (tj. dowiedzieć się, gdzie ktoś poradził sobie dobrze, a gdzie popełnił błąd), trzeba składać specjalne podania o wgląd w swoje prace i jeździć do siedzib Okręgowych Komisji Egzaminacyjnych (<https://www.tygodnikpowszechny.pl/oceny-w-szkole-sa-szkodliwe-i-niepotrzebne-188214>)*
- Rola nauczycieli - "jako rodzaj" intelektualnego nawigatora ", pracującego nad uproszczonym planem terenu, aby ludzie dokładnie wiedzieli, gdzie kopać rowy, nie wiedząc dlaczego" (Stenhouse, 1985, s. 85).



Z badań międzynarodowych:

PISA 2022 | **Uwielbiam uczyć się nowych rzeczy w szkole**
Odsetek badanych w krajach UE zgadzających się z tym stwierdzeniem
(odpowiedzi "Zgadzam się" i "Zdecydowanie się zgadzam")






	Contro
	More than half of the time, students...
	...ask questions when they do not understand the mathematics material
	%
OECD average	46.8
Moldova	45.0
Saudi Arabia	45.0
Lithuania	44.9
Greece	44.1
Argentina	43.1
Türkiye	43.0
Latvia*	42.8
Slovak Republic	42.7
Hungary	42.7
Bulgaria	41.7
Malaysia	41.7
Mexico	41.2
Serbia	41.1
Viet Nam	40.5
Estonia	40.3
France	39.7
Finland	39.7
Brazil	39.6
Montenegro	39.4
Philippines	39.4
Cambodia	39.4
Brunei Darussalam	39.1
Japan	37.7
Croatia	37.7
Czechia	36.7
Romania	35.8
Slovenia	35.1
Korea	33.8
Thailand	29.8
Poland	26.8




Z forum (konfrontacja perspektyw jako klucz do zrozumienia zjawiska):

Wychwalana tu edukacja fińska ma niewiele lepszy wynik. Ciekawe.

 44  4  ZGŁOŚ [ODPOWIEDZ](#) [POKAŻ ODPOWIEDZI \(2\)](#)

To jest problem kulturowy. U nas nie wolno zadawać pytań, nie rozumiesz to jesteś głupi. Ktos kto pyta ten przeszkadza i jest czesto uciszany nie tylko przez nauczyciela a wrecz przez innych uczniow i studentow. Ja pamietam na uczelni byl jeden student ktory zadawal duzo pytan na matematyce. Na kazde jego pytanie sala reagowala smiechem jak i rowniez prowadzacy nie szczedzil kasliwych komentarzy. To taka poprostu kultura. Dodam tylko ze po semestrze z 300 osob zostala polowa wiec nie on jeden materialu nie rozumial ale inni nie mieli odwagi pytac.

 29  3  ZGŁOŚ [ODPOWIEDZ](#) [POKAŻ ODPOWIEDZI \(3\)](#)

Bardzo trafne zdanie z wywiadu: "nie da się przekazać wiedzy. Wiedzę trzeba zdobyć". To klucz do zrozumienia kondycji polskiej szkoły, a może też kondycji polskiego społeczeństwa. Powszechnie oczekujemy, że "szkoła ma nauczyć" - to podstawa wszelkiej krytyki nauczycieli. Dziecko "nie umie", oblało egzamin albo zdało go miernie? Nauczyciel źle pracował, sam był niedouczony; albo - szkoła nie spełniła zadania. Nie wierzę, że urzędnicy odpowiedzialni za szkolnictwo nie rozumieją, że są dwa możliwe modele szkoły. W jednym dziecko ma być nauczone, w drugim ma rozwijać swoją ciekawość świata, zdolności intelektualne, talenty. Tylko że ten drugi model dużo trudniej stosować we współczesnym państwie. No bo jak oceniać szkołę i jej urzędników (tj. nauczycieli) na podstawie stopnia rozwoju dzieci? Jak unifikować egzaminy, skoro każde dziecko rozwija się niezależnie? Trzeba by uznać, że edukacja nie jest jak inne obszary publiczne, że wymaga specyficznej organizacji i reguł działania. No i jak na taką specyfikę uzyskać zgodę polityczną obywateli, "wyedukowanych" wszak w pierwszym modelu?

 23  1  ZGŁOŚ [ODPOWIEDZ](#) [POKAŻ ODPOWIEDZI \(8\)](#)



Dwa modele uczenia się (Elmore, 2019) Behawioralny vs. transgresyjny

Uczenie się to zdolność do przywoływania i wdrażania informacji i algorytmów w sposób dokładny i odpowiedni



Szkolnictwo jest mechanizmem, za pomocą którego organizujemy społeczeństwo i status społeczny zgodnie z tą definicją uczenia się.



Ocenianie jest środkiem, za pomocą którego definiujemy, mierzymy, oceniamy i nadajemy "zasługi"

Uczenie się to zdolność do świadomego modyfikowania rozumienia, przekonań i działań w odpowiedzi na dowody, doświadczenia i refleksje



Szkolnictwo jest jednym z wielu środowisk, w których ludzie rozwijają zdolność do osądzania i kontrolowania tego, czego się uczą, jak się uczą, co zamierzają zrobić z tym, czego się nauczyli



Ocenianie jest środkiem, za pomocą którego jednostki otrzymują przydatne informacje na temat rozwoju ich zdolności uczenia się



Ocenianie kształtujące (OK) wzmacnia uczenie się, jak się uczyć

- OK wzmacnia metapoznawcze funkcjonowanie i poczucie własnej skuteczności (Clark, 2011)
- W OK uczniowie otrzymują instrukcje lub przemyślane pytania, które wspierają dalsze dociekania i pogłębiają przetwarzanie poznawcze (Hattie i Temperley, 2007)
- Trzy pytania kluczowe w OK:
 - Feed-up: Dokąd zmierzamy?** Jakie są cele uczenia się?
 - Feed-back: Informacje zwrotne: Jak nam idzie?** Pytanie, które monitoruje i ocenia postępy w nauce.
 - Feed-forward: Co dalej?** To pytanie odnosi się do kolejnych kroków wymaganych w celu poprawy konkretnego zadania/projektu (Hattie i Temperley, 2007).
- OK opiera się na strategicznym dostosowaniu instrukcji do potrzeb uczniów. Wiąże się to ze współpracą między uczniami i nauczycielami jako wzajemnymi partnerami, którzy dzielą się odpowiedzialnością i odgrywają różne role (Black i Wiliam, 2009).



Dlaczego ocenianie za pomocą stopni szkodzi?

- Wybiórczość - przedstawia wyniki w postaci wyrwanych z kontekstu momentów, nie dostrzegając uczniowskich postępów w zakresie całościowego rozumienia wiedzy poczynionych w dłuższym okresie, co jest istotą procesu uczenia się. To ograniczenie bierze się głównie stąd, że metodom oceniania brak teoretycznych podstaw na temat tego, jak rozwija się całościowe rozumienie danej wiedzy dziedzinowej u osób uczących się (Pellegrino, Chudowsky, Glaser, 2001).
- Obniża dobrostan osób uczących się - wzajemne relacje między lękiem przed testem a podwyższonym ryzykiem rozwoju zaburzeń emocjonalnych oraz między dobrostanem związanym ze szkołą a podwyższonym ryzykiem rozwoju zaburzeń emocjonalnych. Dobrostan związany ze szkołą był negatywnie skorelowany z lękiem przed testami (Putwain, Gallard, Beaumont, Loderer, von der Embse, 2021)



Dlaczego ocenianie za pomocą stopni szkodzi?

- **Obniżenie autonomicznej motywacji do uczenia się** (Ismail i in., 2022; Ryan i Deci, 2008; 2018; Ryan, Weinstein, 2009) – redukowanie uczenia się do jawnych i ukrytych kryteriów oceny.
- Badania Kasurkar i in. (2023) wykazały, że uczniowie za strategiczne uznali uczenie się tego, co miało pojawić się w ocenianiu, kosztem tego, co było potrzebne w praktyce (edukacja medyczna).
- Stymulowanie motywacji autonomicznej jest uzależnione od zaspokojenia trzech podstawowych potrzeb psychologicznych: autonomii (poczucia posiadania wyboru w uczeniu się), kompetencji (poczucia zdolności do uczenia się; dostosowania wyzwań do możliwości; rozumienia sensu uczenia się określonych treści) i przynależności (wspólne cele i wartości), por. Deci i Ryan, 2019.



Uczenie się głębokie – „deep learning” (Kovac i in., 2023; Bigg i Tang, 2011; Winje i Løndal, 2020)

Czym jest głębokie uczenie?

- poszukiwanie znaczenia i zrozumienia;
- ujawnianie wzorców, które zmniejszają dystans między pozornie niepowiązаныmi fragmentami wiedzy;
- „przenoszenie” wiadomości między różnymi obszarami tematycznymi;
- przejście od prostej, konkretnej wiedzy powierzchownej do wyższych poziomów hierarchii pojęć, gdzie przyjmowane są bardziej abstrakcyjne kategorie porządkowania doświadczeń i refleksji;
- kontrola poznawcza – samoregulacja – odpowiedzialność podmiotu za własne uczenie się

Wyniki badań:

- uczenie się oparte na problemach i udzielaniu informacji zwrotnych wzmacnia głębokie uczenie się (Dolmans, Loyens, Marcq i Gijbels 2016; Geitz i in., 2016);
- orientacja na cel uczenia się, która sprzyja koncentracji na mistrzostwie, jest w większym stopniu związana z głębokim uczeniem się, w porównaniu z orientacją na cel, która koncentruje się na wydajności i zewnętrznej ocenie (Geitz, Brinke i Kirschner, 2015);
- ocenianie efektów uczenia się za pomocą stopni redukuje proces uczenia się do fasadowych wymagań systemowych (por. Ejhowmu, 2020).



Wise feedback (Yeager i wsp. 2024)

Zadanie: Napisz esej o kimś, kto jest dla Ciebie bohaterem lub bohaterką.

Grupa 1

- Daję Ci te uwagi, żebyś otrzymał sugestie na temat swojej pracy.
- 27% uczniów chciało poprawić pracę
- 34% poprawionych esejów faktycznie okazała się lepsza

Grupa 2

- Daję Ci te uwagi, ponieważ mam co do ciebie wysokie oczekiwania i wiem, że możesz je spełnić.
- 65% uczniów chciało poprawić pracę
- 88% poprawianych esejów faktycznie okazała się lepsza



Warunki mądrego feedbacku

- ✓ Opis informacji zwrotnej
- ✓ Opis wysokich standardów
- ✓ Zapewnienie ucznia/uczennicy o posiadanych zdolnościach
- ✓ Nie należy łączyć oceny typu punkty/cyfry z mądrą krytyką
- ✓ Unikanie nadmiernego/fałszywego chwalenia – efekt Dunninga-Krugera (1999)

Przykład: Praca pisemna, liceum (Wright, 2016)

Opis krytyki	„Twoja praca spełnia podstawowe wymagania dotyczące tego zadania, jednak wymaga pewnej poprawy. Zapoznaj się z moimi uwagami zamieszczonymi w eseju.”
Wysokie standardy	„Jak widzisz/zobaczysz, daję ci szczegółowe, krytyczne uwagi. Gdy je przeanalizujesz i zastosujesz się do nich, twoje eseje osiągną wysoki poziom – wymagany na studiach X”.
Zapewnienie ucznia/uczennicy o wysokich zdolnościach	„Twoja dotychczasowa praca i twoje eseje, jakie czytałem, nie pozostawiają wątpliwości, że masz zarówno motywację, jak i możliwości, by w pełni wykorzystać moje uwagi do podniesienia poziomu tej pracy”.



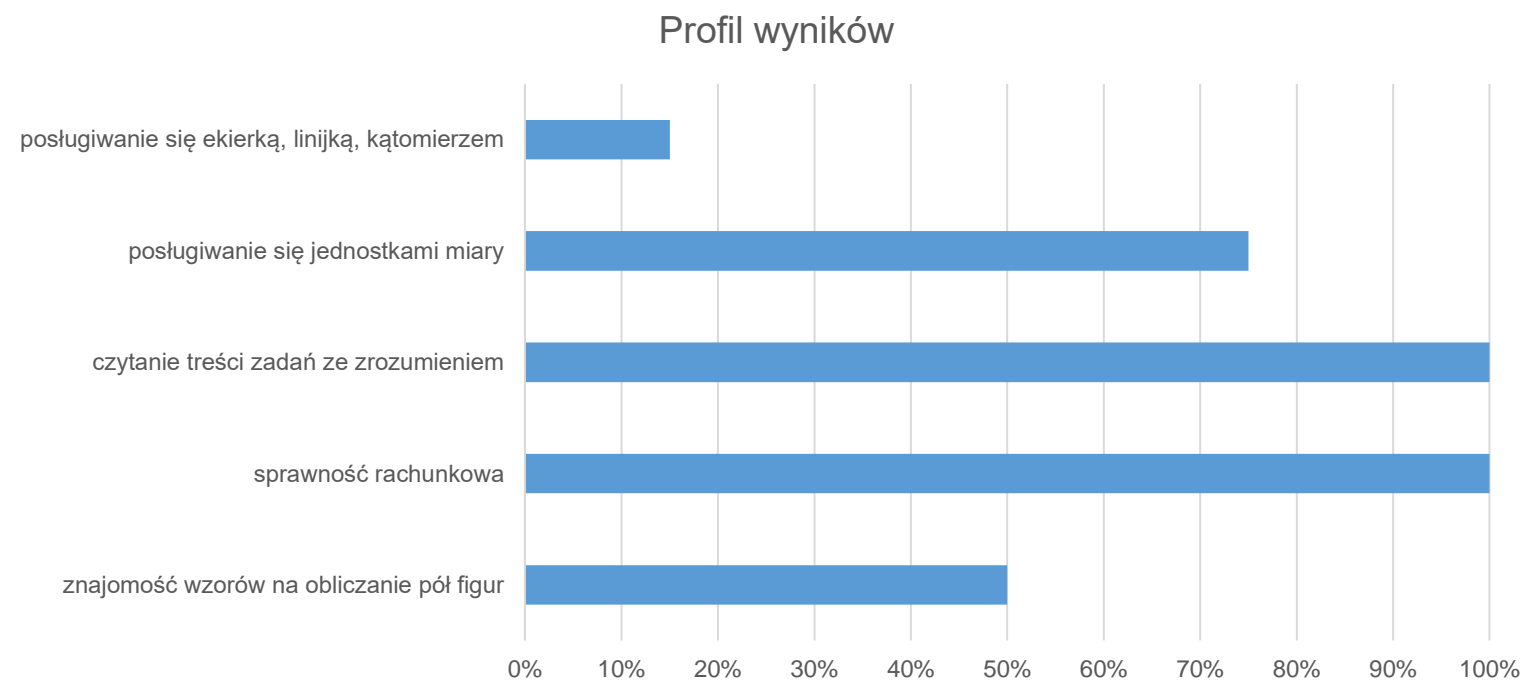
Podsumowanie:

- Badania z obszaru psychologii edukacyjnej zdecydowanie wskazują na konieczność wdrażania oceniania kształtującego.
- Jednocześnie nie negują roli oceniania sumatywnego (ocena sumatywna jest powszechnie stosowana do pomiaru uczenia się i jest rzadko stosowana do uczenia się), proponując podejście sumatywno-formujące (Wininger, 2005; Glazer, 2014; Ismail i in., 2022).
- Popham (2008): to nie natura testów powinna być definiowana jako sumatywna lub formatywna, ale sposób, w jaki wyniki tych testów zostaną wykorzystane w praktyce nauczania.



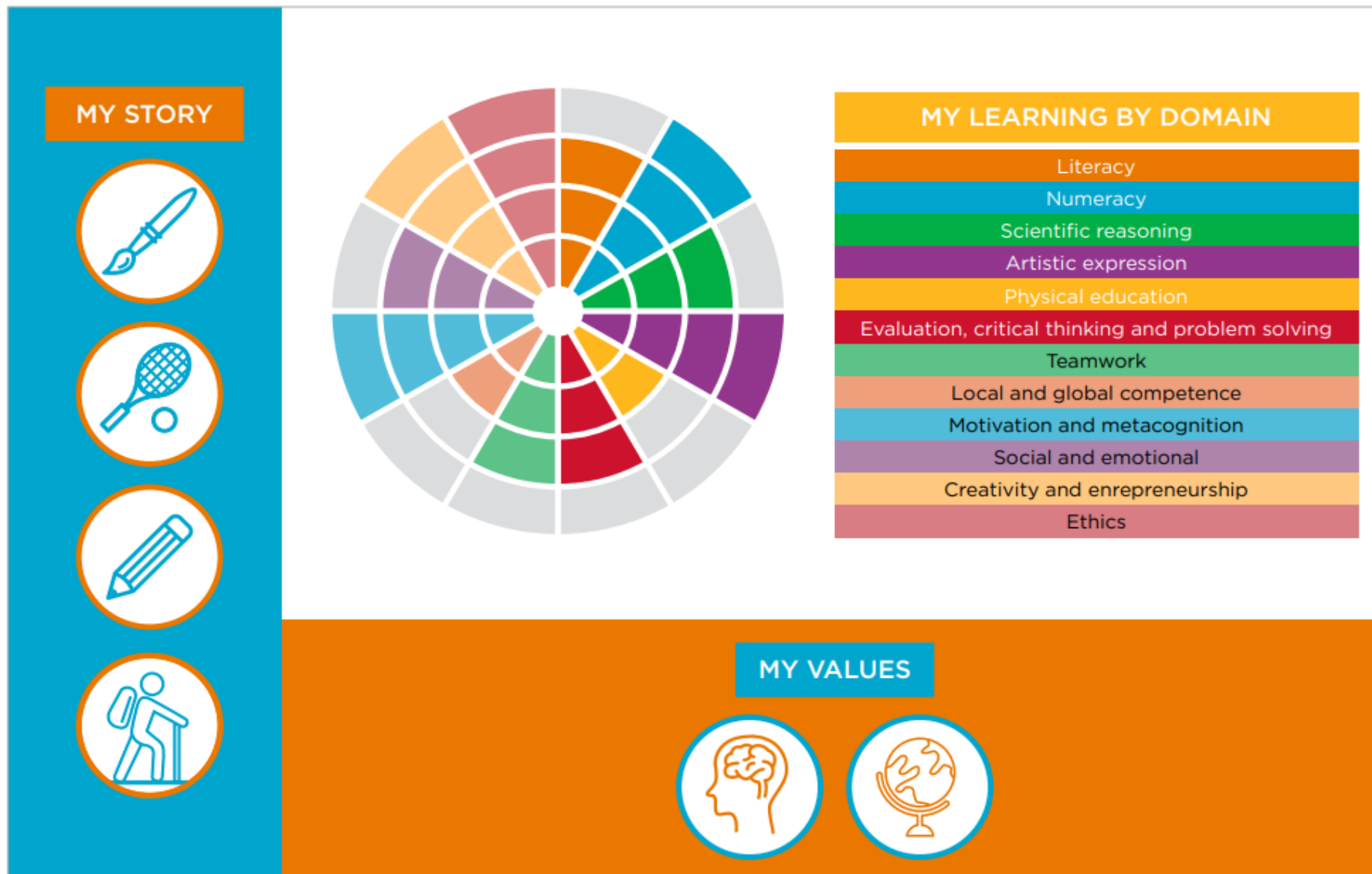
Przykład z praktyki

- Wynik ogólny: 78% (zaliczony; db)
- Profil umiejętności:





Profil osoby uczącej się (O'connell, Milligan, Bentley, 2019)





Konkluzja:

- ✓ Ocenianie to proces monitorowania realizacji celów uczenia się – nauczania.
- ✓ Nie da się sensownie i skutecznie oceniać, jeśli nie znamy celów uczenia się – nauczania.



Dziękuję za uwagę!

Zapraszam do kontaktu: t.knopik@ibe.edu.pl

Instytut Badań Edukacyjnych
ul. Górczewska 8, 01-180 Warszawa
tel.: (22) 241 71 00, e-mail: ibe@ibe.edu.pl